

CAPITOLO 3

SCUOLA

Autori:

Marco Azzerboni (responsabile servizio), Lorella Mele (coordinatrice)

Rev.: 01 - febbraio 2016

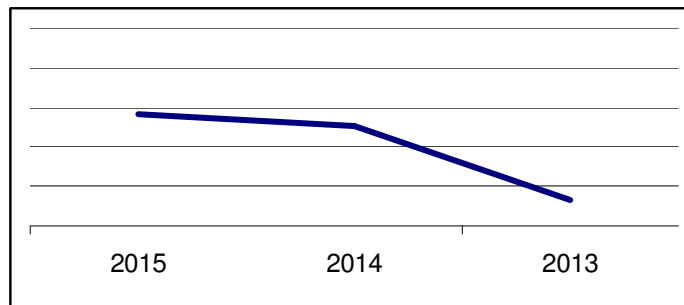
Scuole e popolazione scolastica

A Seriate sono presenti 2 istituti comprensivi statali a cui afferiscono 3 scuole dell'infanzia, 3 scuole primarie e 2 scuole secondarie di primo grado: sono inoltre presenti 6 scuole dell'infanzia, 1 scuola primaria e 1 scuola secondaria di primo grado paritarie oltre a 1 istituto di istruzione superiore, 1 scuola professionale edile e un centro di formazione professionale.

Il dato complessivo è sostanzialmente costante nell'ultimo triennio, con leggeri scostamenti in negativo sulla scuola dell'infanzia e in positivo sulle scuole secondarie di primo grado.

Tavola 3.1 – Popolazione scolastica residente a Seriate

	2015			2014			2013		
	totale	statali	paritarie	totale	statali	paritarie	totale	statali	paritarie
Infanzia	680	304	376	696	312	384	668	312	356
Primarie	1.110	1.040	70	1.102	1035	67	1.123	1.037	86
Secondarie primo grado	667	620	47	653	596	57	622	562	60
TOTALE	2.457	1.964	493	2.451	1.943	508	2.413	1.911	502

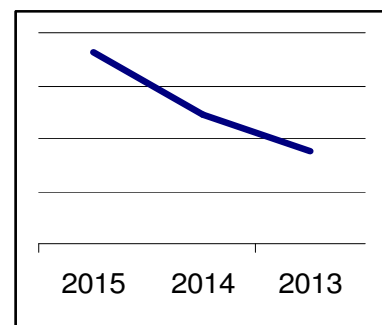


Contributi

Alle scuole di Seriate, statali e paritarie, vengono erogati contributi previsti sia dal Piano per il diritto allo studio che da specifici interventi dell'Amministrazione, generalmente calcolati sulla base del numero di studenti residenti iscritti. Nel corso del 2015 il contributo erogato complessivamente è di oltre € 270.000, equamente distribuito sulle due tipologie di scuole, statali e paritarie.

Tavola 3.2 – Contributi erogati alle scuole

	2015	2014	2013
Scuole statali	€ 139.721	€ 143.428	€ 136.381
Scuole paritarie	€ 133.210	€ 105.958	€ 98.897
Totale	€ 272.931	€ 249.386	€ 235.278



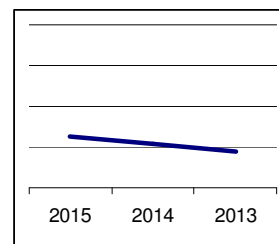
Il contributo complessivo erogato direttamente alle scuole è in crescita: nel 2015 in parte è dovuto al contributo straordinario di € 25.000 assegnato alle scuole paritarie.

Altre forme di contributi sono erogati per specifici interventi:

- sostegno al trasporto pubblico: a favore di coloro che, per recarsi a scuola e, a partire dal 2015, all'università utilizzano i mezzi pubblici ATB, SAB, ecc.

Tavola 3.3 – Sostegno per trasporto pubblico

	2015	2014	2013
Numero di studenti	663	672	620
Spesa	€ 30.150	€ 28.075	€ 23.435
Spesa pro-capite	€45	€42	€ 38

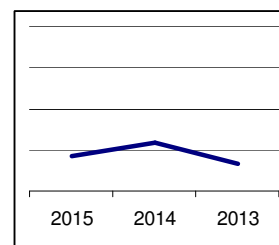


Il numero di studenti che hanno usufruito del contributo nell'ultimo biennio è cresciuto (insieme all'importo della spesa) in quanto sono stati inclusi anche gli studenti universitari che negli anni precedenti non erano interessati.

- piedibus: per l'attività di organizzazione, coordinamento e promozione e per la copertura assicurativa dei bambini che si recano a scuola a piedi;

Tavola 3.4 – Piedibus

	2015	2014	2013
Numero di studenti	177	128	227
Spesa	€ 3.000	€ 3.000	€ 3.000
Spesa pro-capite	€ 17	€ 23	€ 13

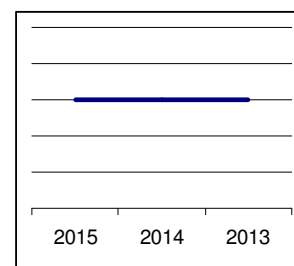


L'importo riconosciuto rimane costante negli anni: le variazioni della spesa pro-capite sono dovute solo alla variazione del numero di studenti coinvolti nelle linee, in funzione della disponibilità dei genitori volontari coinvolti.

- assegni di studio: erogati a coloro che si distinguono per i risultati ottenuti a scuola.

Tavola 3.5 – Assegni di studio

	2015	2014	2013
Numero di studenti	25	23	23
Spesa	€ 7.500	€ 6.900	€ 6.900
Spesa pro-capite	€ 300	€ 300	€ 300



La spesa pro-capite rimane costante ma si registra un incremento del numero di assegni erogati che passano da 23 a 25: sono stati infatti previsti, oltre a quelli per le scuole secondarie di primo grado e i 3 assegni per l'ISIS Majorana, anche quello per la Scuola Edile e l'Ente di Formazione professionale Sacra Famiglia.

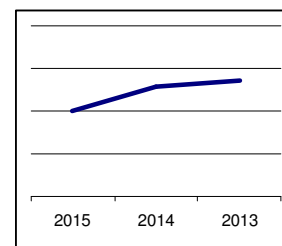
Servizi

Assistenza educativa

Gli studenti delle scuole dell'infanzia, primaria e secondaria di primo grado, con disabilità certificata hanno diritto ad essere seguiti, durante l'attività scolastica, da un assistente educatore per un numero di ore stabilito annualmente. Il numero di studenti residenti a Seriate che sono stati seguiti nel corso del 2015 è di 53 per una spesa complessiva di € 345.000, poco più di € 6.500 per ciascuno.

Tavola 3.6 – Dati assistenza educativa

	2015	2014	2013
Numero di studenti	53	53	49
Compartecipazione utenti	€ 0	€ 0	€ 0
Spesa	€ 344.675	€ 366.913	€ 344.888
Spesa pro-capite	€ 6.503	€ 6.923	€ 7.039



La revisione complessiva del numero di ore destinate all'assistenza educativa, definita e stabilita in concerto con gli assistenti sociali e la neuropsichiatra di riferimento (Trescore), ha portato ad una riduzione della spesa complessiva (-6%) e, a parità di studenti coinvolti, della spesa pro-capite.

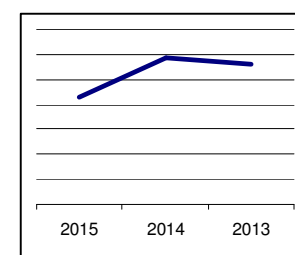
Scuolabus

Il servizio scuolabus si rivolge soprattutto agli studenti che abitano ad una distanza superiore ad un chilometro dalla scuola di pertinenza e a coloro che abitano nelle due frazioni di Comonte e Cassinone.

Nel 2015 il servizio ha coinvolto poco più di 100 utenti per una spesa complessiva, comprensiva di costo personale, manutenzione dei mezzi, carburante, tasse di circolazione, ecc., è stata di oltre € 115.000 (circa € 1.150 pro-capite). La tariffazione del servizio a carico dell'utenza è stata di quasi € 300 pro-capite.

Tavola 3.7 – Dati servizio scuolabus

	2015	2014	2013
Numero di studenti	102	100	116
Compartecipazione utenti	€ 29.767	€ 24.759	€ 26.959
Spesa	€ 116.810	€ 141.565	€ 157.219
Spesa pro-capite	€ 853	€ 1.168	€ 1.123



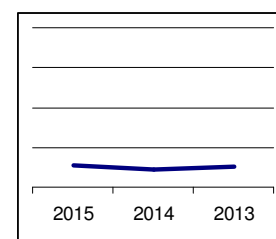
La forte riduzione della spesa e del numero di studenti coinvolti nel corso degli anni è dovuta alla riduzione del servizio che da 3 linee è passato a 2. L'acquisto di un nuovo mezzo più capiente e la riorganizzazione del servizio ha permesso di garantire il trasporto a solo il 12% in meno degli iscritti a fronte di un risparmio di quasi il 25% (rispetto al 2013).

Fornitura libri di testo (solo scuole primarie)

Così come previsto dalla normativa nazionale, il costo dei libri di testo adottati per le scuole primarie (statali e paritarie) è a carico dell'ente locale. Per tale fornitura, nel 2015 la spesa complessiva è stata di quasi € 38.000 a favore di 1.233 studenti, residenti a Seriate, per una spesa pro-capite di € 30.

Tavola 3.8 – Dati fornitura libri di testo

	2015	2014	2013
Numero di studenti	1.233	1.202	1.115
Compartecipazione utenti	€ 0	€ 0	€ 0
Spesa	€ 37.969	€ 35.034	€ 34.075
Spesa pro-capite	€ 30	€ 29	€ 31



I dati di interessati al servizio è in crescita, la spesa pro-capite rimane costante nonostante gli aumenti dei prezzi di listino assorbiti dall'aumento dello sconto riconosciuto dai fornitori al Comune di Seriate.

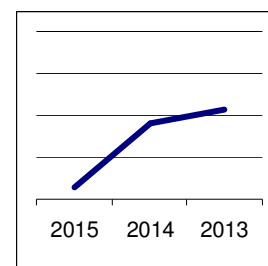
Ristorazione scolastica

Il servizio di ristorazione scolastica è gestito da una società esterna, a seguito di affido tramite apposito appalto e si occupa, oltre che di fornire il servizio di refezione nelle scuole dove è previsto, di introitare i pagamenti dei pasti erogati direttamente dalle famiglie. A carico dell'amministrazione restano i costi dei pasti dei docenti e la copertura delle agevolazioni riconosciute agli studenti disabili e con particolari problemi di reddito.

Il Ministero dell'Università e dell'Istruzione e della Ricerca (MIUR) rimborsa annualmente una parte dei costi relativi ai pasti docenti: per il 2015 è stata stimata una cifra pari a € 14.000 che non è ancora, ad oggi, stata accertata.

Tavola 3.9– Dati servizio ristorazione scolastica

	2015	2014	2013
Numero di studenti	1.062	1.062	1.044
Compartecipazione MIUR	€ 14.000 ¹	€ 14.207	€ 14.409
Spesa	€ 19.859	€ 52.273	€ 59.000
Spesa pro-capite	€ 6	€ 36	€ 43



La forte diminuzione della spesa complessiva è dovuta sostanzialmente ad un aumento della tariffa (a partire da settembre 2014) a carico dell'utente che ha permesso di ridurre i costi a carico del Comune.

Ingresso anticipato

Agli studenti delle scuole primarie statali è offerta la possibilità di accompagnare il proprio figlio 40 minuti prima dell'inizio delle lezioni tramite il servizio di ingresso anticipato. Il costo del servizio è completamente coperto dalla quota di iscrizione degli utenti fissata, per il 2015, a € 120.

Tavola 3.10 – Dati servizio ingresso anticipato

	2015	2014	2013
Numero di studenti	163	158	143
Compartecipazione utenti	€ 19.560	€ 18.912	€ 13.376
Spesa	€ 19.560	€ 18.912	€ 13.376
Spesa pro-capite	€ 0	€ 0	€ 0

¹ Valore stimato in quanto non ancora accertato alla data attuale

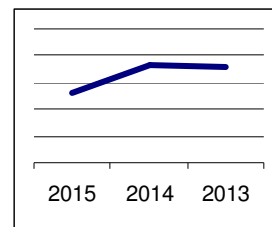
Riepilogo

Complessivamente nel corso del 2015 sono stati erogati quasi € 850.000, con un calo rispetto al 2014 di circa il 5% (del 3% rispetto al 2013).

Il numero di studenti interessati dai contributi è cresciuto del 2% con un conseguente aumento del valore della compartecipazione del 9%.

Tavola 3.11 – dati di riepilogo

	2015	2014	2013
Numero di studenti	3.376	3.298	3.221
Compartecipazione	€ 63.327	€ 57.878	€ 54.744
Spesa amministrazione	€ 852.455	€ 902.059	€ 877.171
Spesa amministrazione pro-capite	€ 234	€ 256	€ 255



La spesa media sostenuta dall'amministrazione per ciascun studente interessato è di € 234, il 9% in meno del dato analogo degli anni 2014 e 2013.